

都市計画道路竹田升田線特集

発掘／高島のむかし —6年間の発掘調査から—

都市計画道路竹田升田線が計画された高島地区は、岡山市街地の東部に広がる旭東平野に位置し、周辺には百間川遺跡群や備前国府跡など多くの遺跡が知られています。当センターでは、この街路改築に先立つ発掘調査を平成14年度から19年度にかけての6年間実施しました。

平野を東西に横断する路線内には、西から中島城跡・宮南遺跡・五反地遺跡・国長遺跡・天神河原遺跡・中井遺跡の計6か所の遺跡が存在しています。調査では、中世の中島城と考えられる居館跡の発見を始め、地域の歴史を物語る数多くの成果がありました。

ここでは、代表的な遺構と出土品をご紹介します。



中島城跡と調査地（南西上空から）

なかしまじょう
中島城跡 - 中世から近世の屋敷地と「中島城」 -

鎌倉時代以降の屋敷地では、区画溝や庇をもつ大形の建物が見つかりました。また出土遺物には、中国大陸をはじめ東海・近畿・九州など国内各地から運ばれてきた陶磁器が多くみられます。

このような遺跡の形成と発展には、周辺に推定される河川を利用した舟運の便のよさなどが考えられます。中島城が築かれた背景のひとつは、この地が交易と交通の要であったということかも知れません。



溝で区画された江戸時代の屋敷地

ごたんじ こくちょう
五反地・国長遺跡 - 中世の村 -

東側の国長遺跡では、鎌倉時代の建物群と井戸や墓が見つかりました。一方、西側の五反地遺跡のそのころは川であったようです。

庇をもつ大形の建物や、儀式の後にまとめて土壌に埋められた椀と皿、墓から出土した中国製の磁器などから、当時の村のようすが分かります。



鎌倉時代の掘立柱建物群



国内外から運ばれてきた中世・近世の陶磁器

みやみなみ
宮南遺跡 - 中世の村の変遷 -

東西を川にはさまれた遺跡です。その東側半分では、鎌倉時代から室町時代にかけて連続と営まれた村が見つかりました。

また、村の一角には墓地がありました。こぶし大の河原石を積み上げた集石の下からは、備前焼の大甕や壺が見つかりました。その中には人骨が残っていることから、棺や骨壺であったと考えられます。



室町時代の集石



集石の下から出土した備前焼の大甕と壺



路線内の遺跡（東上空から）



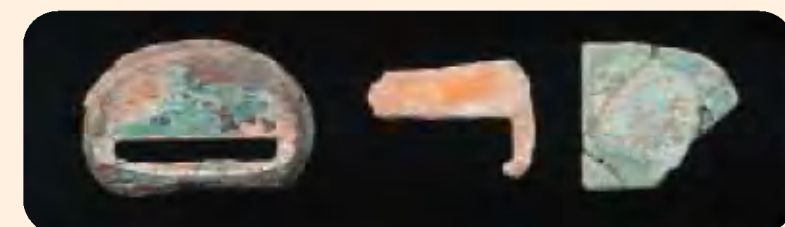
鎌倉時代の土壌

てんじんがわら なかい
天神河原・中井遺跡

- 国府関連遺物が出土 -

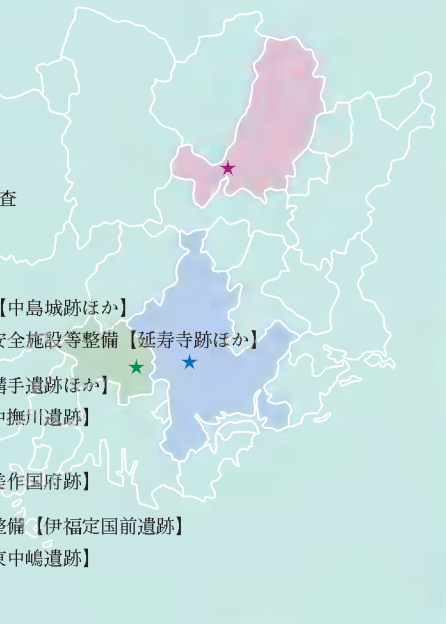
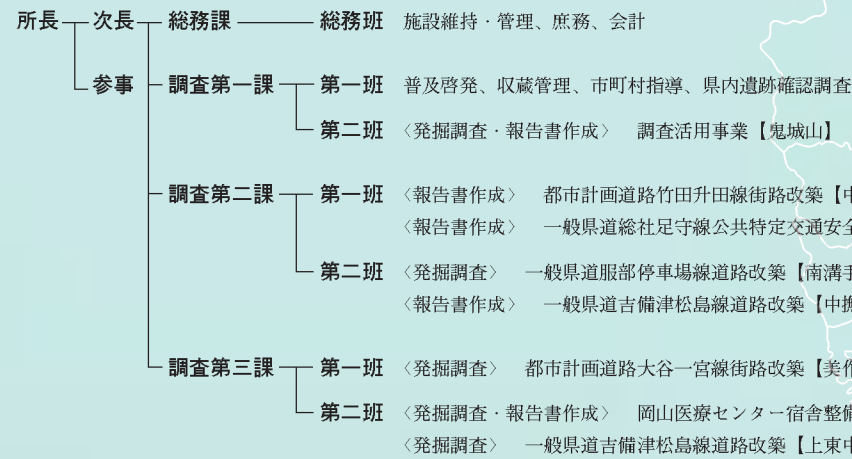
遺跡は、東側の微高地から西に向かって低くなる地形上に位置します。この低い部分は、古代から中世の大量の土器を含んだ土で埋め立てられていました。中世の頃、微高地上を大規模に地下げして造成したものと考えられ、遺跡全体に村が営まれるようになりました。

遺跡の東側には備前国府が推定されており、出土した硯や銅製の帯金具、古代の土器などは、遺跡が国府にきわめて近いことを示していると考えられます。
 (高田恭一郎)



古代の銅製帯金具（左から丸柄・巡方・蛇尾）

平成20年度の組織と業務



ただいま発掘中!

みまさかこくふ 美作国府跡 津山市山北

平成18年度から都市計画道路大谷一宮線街路改築に伴い美作国府跡の発掘調査を続けています。今年度は、国府跡の中心である政庁の東側から北東側にかけての調査を行っています。現在の調査区から、一辺が約3m、深さも約3mの素掘りの大井戸が見つかり、その中から奈良時代の須恵器や瓦とともに檜扇が出土しました。

政庁に近い位置で発見されたこの大井戸は、県内で見つかった奈良時代の井戸では最大級の規模です。また、檜扇はヒノキの柱目の薄板を綴り合わせて作られた扇で、県内では岡山市鹿田遺跡例（12世紀）に続く2例目ですが、それより古い奈良時代の貴重な遺物です。（氏平昭則）



大井戸調査中!!



大井戸（東から）



大井戸から出土した檜扇（長さ約25cm）

いふくさだくにまえ 伊福定国前遺跡 岡山市伊福町

京山の東麓に位置する伊福定国前遺跡の発掘調査では、弥生時代と古代の遺構、遺物が多く見つかりました。弥生時代の遺構では、調査区南側で後期末の竪穴住居や井戸が、北側で前述の住居より古い水田跡や溝が見つかりました。遺物としては多量の弥生土器とともに石器や鉄器が出土しています。また、奈良時代の柱穴列や溝の調査も行い、円面硯や土馬などが出土しました。平安時代の遺構では、掘り方の中に方形状に木枠を組み、その中心部に須恵器の大甕を据えた井戸が見つかりました。井戸の廃棄時には土師器の杯を用いた祀りを行ったらしく、完形品が複数出土しています。平安時代の遺物では、緑釉陶器や灰釉陶器が注目されます。一帯は、平安時代に「備前国御野郡伊福郷」と呼ばれていましたが、この時期の遺跡は今まであまり知られていませんでした。今回、奈良時代から平安時代の遺跡が確認できたことは、大きな発見と言えるでしょう。（上村 武）



弥生時代の竪穴住居（南から）



平安時代の井戸（南から）

みなみみぞて くぼき 南溝手遺跡・窪木遺跡 総社市南溝手ほか

平成20年3月に一部開通した一般国道180号バイパスからJR吉備線服部駅へ向かって延びる、一般県道服部停車場線道路改築に伴う発掘調査です。

窪木遺跡では、鎌倉から室町時代にかけての掘立柱建物や、子供を埋葬した土壌墓がみつかりました。この窪木遺跡から北側は地形が低くなり、ここからが南溝手遺跡となります。

弥生時代後期以前の南溝手遺跡には、大きな川が流れていました。ところが、この川も幾度かの洪水に見舞われ、弥生時代後期の終わり頃には、すっかり埋まってしまったようです。しかし、その直後に溝が掘削されていることから、この川の水が周辺で暮らす人々にとって、欠くことのできないものであったと考えられます。（松尾佳子）



鎌倉～室町時代の建物
（窪木遺跡：右はR180号バイパス）（西から）



弥生時代後期の溝（南溝手遺跡）（西から）

むかし体験講座 前期

どきどき

弥生の塩作り

5月24日(土) 土器作り～製塩土器の製作実験
6月7日(土) 土器を使って塩を作る～土器製塩体験

今年度最初の考古学体験講座では、例年大好評の塩作りを、その塩を作るための土器作りから体験しようと、2回連続講座で企画しました。



まずは5月24日。様々な弥生土器の中でどのような土器が塩作りに用いられていたか勉強した後に、土器作りに取りかかりました。土器作りの一番のポイントは土練り！土器を作るのも体力勝負です。粘土をひも状に伸ばして積み上げ、表面を丁寧に整えます。最後に飾りを付けたりイニシャルを入れて完成！！世界に一つだけの土器です。

土器をよく乾かし、5月28日に有志で土器を焼きました。努力の甲斐あって、全部無事割れずに焼けました。

6月7日、いよいよ塩作りです。みんな自分の作った土器を受け取り、ホッと一安心。それから塩作りの歴史を勉強し、弥生人の知恵に感動です。

そして弥生人になりきって、まずは火起こしから作業開始！



燃えさかる炎の中に土器を並べ、海水を注ぎ入れます。少しずつ海水を注ぎ足しながら煮詰めること約1時間半！結晶となった塩ができました。



こうしてできあがった塩は、しょっぱいけどちょっぴり甘い、おいしい塩でした。



イベントカレンダー 2008 下半期

★考古学講座

(場所:当センター/各回定員30名程度、要事前申込、抽選)
「むかし体験」講座
後期 「弥生の布を作ろう～はた織り・草木染め体験」10月11日(土)
「いせき探検」講座
「吉備の中山を歩く」 2月21日(土)

●企画展&関連講座

(場所:当センター/講座のみ各回定員80名程度、当日先着順)
「おかやまの特産品一鉄と塩」
10月21日(火)～1月18日(日) 講座日:12月14日(日)
「食生活の移り変わり」
1月20日(火)～4月 講座日:3月1日(日)

▲鬼ノ城関連イベント

鬼ノ城うおーく 10月25日(土)
城内調査大公開Ⅱ 12月1日(月)～7日(日)

♥津島遺跡! やよい体験

11月1日(土)・2日(日)/県総合グラウンド(岡山市いずみ町)



※内容は平成20年9月末現在の予定です。最新情報にご注意下さい。
・内容は予告なく変更することがあります。ご了承下さい。
・上記の他、現地説明会、展示会など随時開催しています。
・最新情報は当センターホームページ等でご確認下さい。
・定員、申込方法などの詳細は、センターまでお問い合わせ下さい。

10月 11日(土) 「むかし体験」講座 後期
「弥生の布を作ろう～はた織り・草木染め体験」

日本古来から伝わる草木染めにチャレンジ。原始機と呼ばれる古代の機織り機の体験も行います。
時間:13時30分～16時
定員:30名 ※要事前申込(抽選)

25日(土) 鬼ノ城うおーく
発掘調査の成果を通して鬼ノ城の歴史的背景を学ぶだけでなく、山の自然を満喫しながら城内を探索します。
場所:史跡鬼城山
定員:50名 ※要事前申込(抽選)

11月 1日(土)・2日(日) 津島遺跡! やよい体験
火起こしや勾玉作りなどのむかし体験をするよ! きみも弥生人に挑戦してみよう!

12月 1日(月)～7日(日) 謎の鬼ノ城城内調査大公開Ⅱ
城内調査の様子を、大公開!
今年はどうな新しい発見が待っているかな?
場所:史跡鬼城山発掘調査現場
※土日のみ 要事前申込

14日(日) 第3回企画展関連講座
「おかやまの特産品一鉄と塩」

2月 21日(土) 「いせき探検」講座
「吉備の中山を歩く」
古代吉備文化財センターのある「吉備の中山」は遺跡の宝庫。足下に眠る遺跡を再発見しよう。

3月 1日(日) 第4回企画展関連講座
「食生活の移り変わり」

センター収蔵品紹介 vol.6

— 縄文時代の狩猟具 —

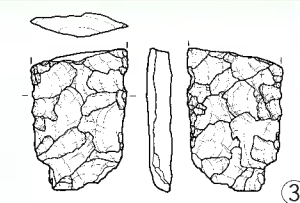
今回紹介するサヌカイト製の尖頭器は、倉敷市二子御堂奥窯跡の1号窯と2号窯の間を掘り下げ中に出土したものです。有茎尖頭器として製作していたのですが、茎部の製作を失敗してしまったことから、基部をやや丸く整形し直したものと考えられます。身部の上半部は欠けています。現存で、長さ37mm、幅25mm、厚さ6mm、重量7.29gを測ります。

さて、有茎尖頭器は、縄文時代草創期(約1万3000年～1万年前)に使用されていた石製の狩猟具です。平面形は、柳葉形をした身部に逆三角形の基部が取り付けられています。写真の①のように、基部に「逆刺」が付いているものもあります。木製の柄の先端に取り付け、投げ槍として使用していたと思われます。当時の狩猟具には、尖頭器や有茎尖頭器(槍)と石鏃(弓矢)がありました。しかしながら、時代が新しくなるにしたがい、徐々に弓矢の比率が高くなっていき、1万年前頃には弓矢が狩猟具の主体を占めるようになってしまいました。これは、狩猟対象となった動物が変化したことを表しているかもしれません。

(小嶋善邦)



①② 大河内遺跡出土
③ 二子御堂奥遺跡出土



0 5cm

最近刊行された報告書

岡山県埋蔵文化財発掘調査報告 213『八幡山遺跡 八幡山南遺跡 八幡山円明寺跡 尾崎遺跡 中町B遺跡 穴が辻遺跡 穴が辻古墳 今岡D遺跡 今岡中山遺跡 今岡古墳群 高岡遺跡』(美作市)

神子柴型石斧の出土(尾崎遺跡)や弥生集落の調査(八幡山遺跡・中町B遺跡・穴が辻遺跡・今岡D遺跡・高岡遺跡など)、美作市内最古級の横穴式石室からは銀装円頭大刀が出土(穴が辻古墳)、古代因幡道の検出(中町B遺跡)、焼塩土器や緑釉陶器が出土した古代集落の調査(尾崎遺跡)、古代製鉄関連遺構の検出(八幡山南遺跡)、絵図が残る近世寺院の調査(八幡山円明寺跡)。

岡山県埋蔵文化財発掘調査報告 214『南溝手遺跡 窪木遺跡』(総社市)

南溝手遺跡では、弥生時代後期の集落を検出。古代の陶馬・墨書土器・瓦・木製品等が河道より出土。窪木遺跡では、古墳時代後期の集落より県内初の鉄製又鋏の他、鉄製ヤスや鹿角製品等が出土。

岡山県埋蔵文化財発掘調査報告 215『百間川原尾島遺跡 7 百間川二の荒手遺跡』(岡山市)

百間川原尾島遺跡では、弥生時代から中世にかけての集落を検出。弥生時代後期から古墳時代初頭の九州や四国産の土器が出土。百間川築造にかかわる百間川二の荒手遺跡は、越流堤と導流堤の補修状況を確認。

岡山県埋蔵文化財発掘調査報告 216『大河内遺跡 稲穂遺跡 下坂遺跡』(勝央町・美作市)

大河内遺跡では、縄文時代草創期の神子柴型石斧、有茎尖頭器などの石器類が大量に出土。弥生時代～中世の集落を確認。稲穂遺跡では、奈良時代末～平安時代初頭の掘立柱建物を検出。下坂遺跡では、古墳時代後期の製鉄炉3基と横口付製炭窯1基を検出。

<職員>

所長 藤川洋二
次長 小林 勝
(総務課課長事務取扱)
参事 岡田 博
総務課
総務班
総括副参事(班長) 若林一憲
主任 福池光修
中島 忍
主事 堤 弘至
武井淳子
横林康秀
渡邊みき
臨時職員
調査第一課
課長 中野雅美
第一班
総括副参事(班長) 宇垣匡雅

主任 渡邊恵里子
小嶋善邦
(文化財課本務)
主事 和田 剛
臨時職員 光延秀典
第二班
総括主幹(班長) 大橋雅也
主任 岡本泰典
主事 石田爲成
調査第二課
課長 島崎 東
第一班
総括主幹(班長) 高田恭一郎
副参事 内藤善史
主任 物部茂樹
主事 團 奈歩
岩崎佳奈

第二班
総括副参事(班長) 岡本寛久
主任 松尾佳子
主事 白木 亨
調査第三課
課長 江見正己
第一班
総括副参事(班長) 二宮治夫
主任 氏平昭則
主事 小林利晴
谷川真基
梅村大輔
第二班
総括主幹(班長) 亀山行雄
主幹 柴田英樹
主任 上梶 武



メールマガジン「大地からの便り」読者募集中!



編集・発行

岡山県古代吉備文化財センター

所在地 〒701-0136 岡山市西花尻1325-3

TEL (086) 293-3211 FAX (086) 293-0142

<http://www.pref.okayama.jp/kyoiku/kodai/kodaik.htm>

●交通案内 ・JR山陽本線庭瀬駅下車徒歩40分
・JR吉備線吉備津駅下車徒歩25分

●業務時間 AM8:30~PM5:15

●休業日 土・日曜日及び祝日、年末・年始

●展示室の開館 AM9:00~PM5:00

年末・年始を除き、土・日・祝日も開館しています。
ただし、臨時に休館することがあります。



なくしていこう、差別・偏見・いじめ